

Kortperiodisk sysselsättningsstatistik

2:a kvartalet 2011

Short-term employment 2nd quarter of 2011

I korta drag

Antalet anställda i privat sektor ökar med 4,7%

Totalt antal anställda ökade med 3,3 procent till 4 186 300 under andra kvartalet jämfört med motsvarande kvartal föregående år. I privat sektor ökade antalet anställda med 4,7 procent till 2 914 300.

Antalet anställda inom privata byggindustrin ökade med 6,5 procent och tillverkningsindustrin med 3,0 procent. Inom tillverkningsindustrin ökade branschgrupperna ”stål och metallverk” och ”motorfordon och släpvagnar” med 9,1 procent respektive 7,4 procent.

Antalet anställda inom de privata tjänstenäringarna ökade med 5,0 procent. I branschgruppen ”uthyrning, fastighetsservice, rese- och andra stödtjänster” ökade antalet anställda med 11,0 procent och ”enheter för vård och omsorg” med 7,8 procent.

Marginellt fler anställda i offentlig sektor

Inom offentlig sektor ökade antalet anställda med 0,3 procent under andra kvartalet jämfört med motsvarande kvartal 2010. Staten ökade med 1,7 procent och landstingen med 0,1 procent. Antalet anställda inom kommunal sektor var oförändrat.



Statistiska centralbyrån
Statistics Sweden

Anders Eklund, SCB, tfn 019-17 62 44, anders.eklund2@scb.se

Statistiken har producerats av SCB, som ansvarar för officiell statistik inom området.

ISSN 1654-286X Serie AM – Arbetsmarknad. Utkom den 23 augusti 2011.

URN:NBN:SE:SCB-2011-AM63SM1103_pdf

Tidigare publicering: Se avsnittet Fakta om statistiken.

Utgivare av Statistiska meddelanden är Stefan Lundgren, SCB.

Innehåll

Statistiken med kommentarer	4
Anställda	4
Antalet anställda i privat sektor, säsongsrensats kvartal 1 1989 – kvartal 2 2011	4
Andel anställda efter sektor	4
Utveckling av antalet anställda	5
Andel offentligt anställda per län	5
Sjukfrånvaro	7
Sjukfrånvaro- och sysselsättningsutvecklingen, privat sektor	7
Sjukfrånvaron efter sektor och kön, 2:a kvartalet 2011	8
Personalomsättning i privat sektor	9
Tillsvidare nyanställda och avgångna i procent av totalt tillsvidareanställda, kvartal 1 1990 – kvartal 2 2011	9
Tabeller	10
1. Antal anställda efter sektor, kön och anställningsform, 2:a kvartalet 2011	11
2A. Antal anställda efter näringsgren. Privat sektor, 2:a kvartalet 2011	12
2B. Visstids- och tillsvidareanställda efter näringsgren. Privat sektor, 2:a kvartalet 2011	14
3. Procentuell fördelning av antalet anställda efter näringsgren och kön. Privat sektor, 2:a kvartalet 2011	16
4. Andel visstidsanställda i procent av totalt antal anställda efter näringsgren. Privat sektor, 1:a kvartalet 2000 – 2:a kvartalet 2011	17
5A. Antal anställda efter sektor och län, 2:a kvartalet 2011	18
5B. Procentuell fördelning av anställda efter län och kön, 2:a kvartalet 2011	19
5C. Antal anställda efter län och bransch. Privat sektor, 2:a kvartalet 2011	20
6. Antal anställda efter storleksklass och bransch. Privat sektor, 2:a kvartalet 2011	23
7. Index: Antal anställda efter näringsgren. Privat sektor, kvartal 1 2000 ¹ – kvartal 2 2011 (2000:1=100)	25
8. Andel sjukfrånvarande i procent efter sektor och kön. 2:a kvartalet 2011	26
9. Andel frånvarande ¹ i procent efter näringsgren och frånvarorsak. Privat sektor, 2:a kvartalet 2011.	27
10. Andel sjukfrånvarande i procent efter län. Privat sektor, 2:a kvartalet 2011	27
11. Andel frånvarande ¹ i procent av totalt antal anställda efter storleksklass, kön och frånvarorsak. Privat sektor, 2:a kvartalet 2011	28
12. Frånvaroutvecklingen efter frånvarorsak. Privat sektor, 1:a kvartalet 2000- 2:a kvartalet 2011	29
13. Antal nyanställda och avgångna efter kön och anställningsform. Privat sektor, 2:a kvartalet 2011	30

14. Andel nyanställda och avgångna med tillsvidareanställning i procent av totalt antal tillsvidareanställda efter näringsgren. Privat sektor, 2:a kvartalet 2011	30
15. Andel nyanställda och avgångna med tillsvidareanställning i procent av antal tillsvidareanställda efter storleksklass och bransch, Privat sektor, 2:a kvartalet 2011	31
16. Andel nyanställda och avgångna i procent av totalt antal tillsvidareanställda efter storleksklass och utveckling. Privat sektor, 2:a kvartalet 2011	32
Fakta om statistiken	33
Detta omfattar statistiken	33
Objekt och population	33
Statistiska mått	33
Redovisningsgrupper	33
Definitioner och förklaringar	33
Så görs statistiken	34
Urvalsundersökning	34
Datainsamling	34
Granskning	34
Statistikens tillförlitlighet	35
Urval	35
Ramtäckning	35
Mätning	35
Bortfall	35
Bearbetning	35
Modellantaganden	35
Redovisning av osäkerhetsmått	36
Bra att veta	36
Förändringar som kan påverka jämförelser	36
Ny näringsgrensindelning från och med 1:a kvartalet 2009	36
Spridning	36
Annan statistik	37
In English	38
Summary	38
List of tables	38
List of terms	39

Statistiken med kommentarer

Anställda

Den kortperiodiska sysselsättningsstatistiken avser att mäta antalet anställda kvartalsvis. Då antalet anställda varierar mycket beroende på säsong, har i diagrammet nedan första kvartalet 1989 till andra kvartalet 2011 säsongrensats.

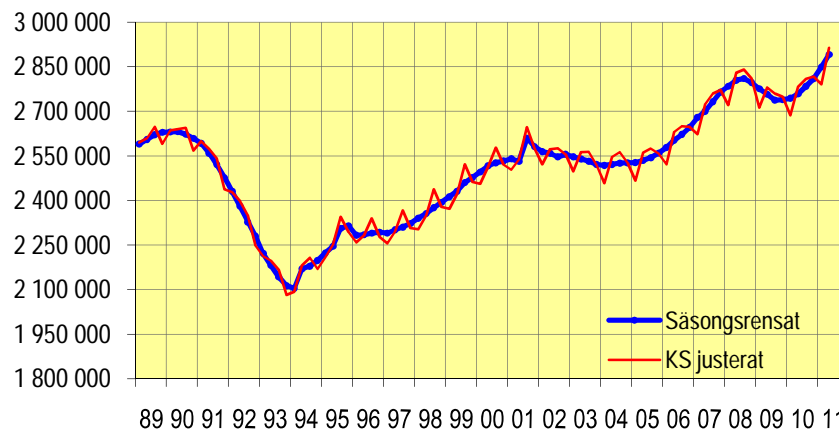
Under perioden har ett antal statligt ägda verk och landstingsverksamheter bolagiserats. För de bolagiseringarna som skett innan 2001 har antalet anställda för dessa verk återförts till privat sektor bakåt i tiden från det datum som övergången till privat sektor skedde. Antalet anställda för de statliga verken innan bolagiseringen har inhämtats ifrån Konjunkturstatistik, löner för statlig sektor

Under första kvartalet 1994 utvidgades undersökningen med bransch A och B (jordbruk, skogsbruk, jakt och fiske). Antalet anställda för perioden då bransch A och B ej inkluderades har hämtats från Arbetskraftsundersökningen (AKU).

Av säsongrensade data framgår att antalet anställda har ökat i privat sektor mellan första kvartalet 2011 och andra kvartalet 2011.

Antalet anställda i privat sektor, säsongrensat kvartal 1 1989 – kvartal 2 2011

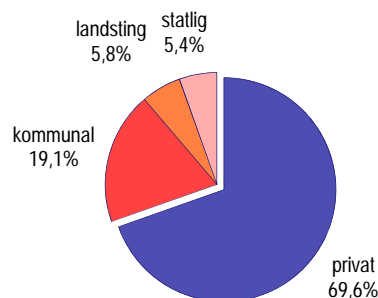
Antal anställda



Data tom kvartal 2 2011

Nedanstående diagram visar fördelningen av antalet anställda över de olika sektorerna under andra kvartalet 2011.

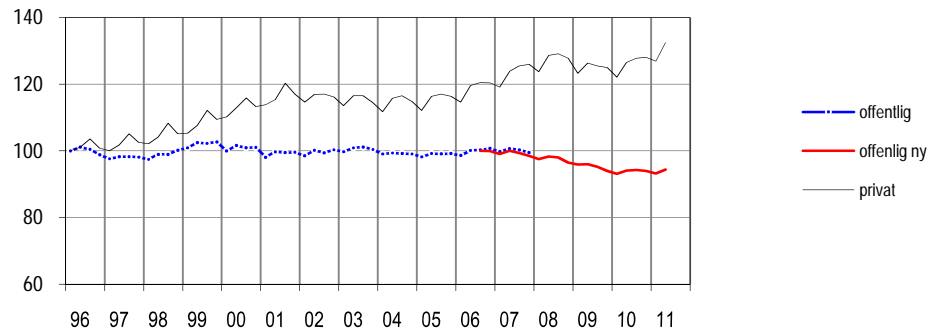
Andel anställda efter sektor



I nedanstående diagram visas hur sysselsättningsutvecklingen har varit från 1996 inom den offentliga sektorn jämfört med den privata sektorn.

Utveckling av antalet anställda

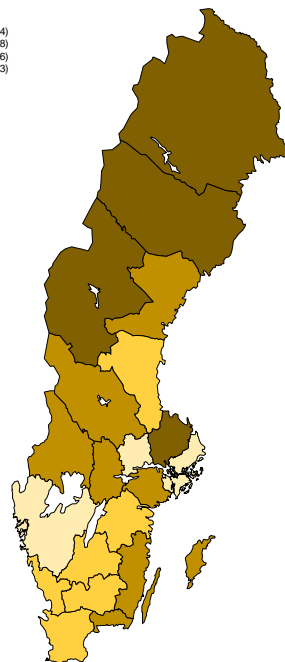
Index=100 kvartal 1-96



Data t.o.m. kvartal 2 2011

Förflyttningar av verksamhet mellan privat och offentlig sektor försvårar tolkningen av diagrammet. Första kvartalet 2000 övergick Svenska kyrkan från den offentliga sektorn till den privata sektorn (ca 23 000 anställda). Tredje kvartalet 2000 och första kvartalet 2001 räknas flera landstingsägda bolag till den privata sektorn (ca 4 000 respektive 12 000 anställda). Fr.o.m. första kvartalet 2001 räknas affärsverken samt Riksbanken till den privata sektorn (ca 16 000 anställda) och fr.o.m. andra kvartalet 2002 räknas fler landstingsägda bolag till den privata sektorn (ca 4 000 anställda). Under 2004 gick fler privata bolag tillbaka till landstingssektorn (totalt ca 10 500 anställda). Under senare år har det blivit betydligt svårare att upptäcka verksamhet som övergått från offentlig till privat sektor. I redovisningen av första kvartalet 2008 används en ny källa för kommunal sektor vilket medför en nivåsenkning med drygt 30 000 anställda. I diagrammet ovan redovisas uppgifter för offentlig sektor enligt den nya källan separat med start tredje kvartalet 2006. Fördelningen av de anställda mellan privat och offentlig sektor varierade mellan länen vilket man kan se i nedanstående karta.

Andel offentligt anställda per län



Det län som hade minst andel offentlig sektor var Stockholms län, 21 procent och det län som hade störst andel offentlig sektor var Västerbottens län och Uppsalas län med 41 procent.

Inom den privata sektorn ökade antalet anställda inom tillverkningsindustrin med 3,0 procent. Handeln visade en uppgång, 2,7 procent. Byggindustrin ökade med 6,5 procent. Utvecklingen av antalet anställda var olika för tillsvidare- och visstidsanställda beroende på bransch, vilket visas i nedanstående tabell.

Procentuell förändring av antalet anställda efter bransch och anställningsform inom privat sektor. 2:a kvartalet 2010 jämfört med 2:a kvartalet 2011.

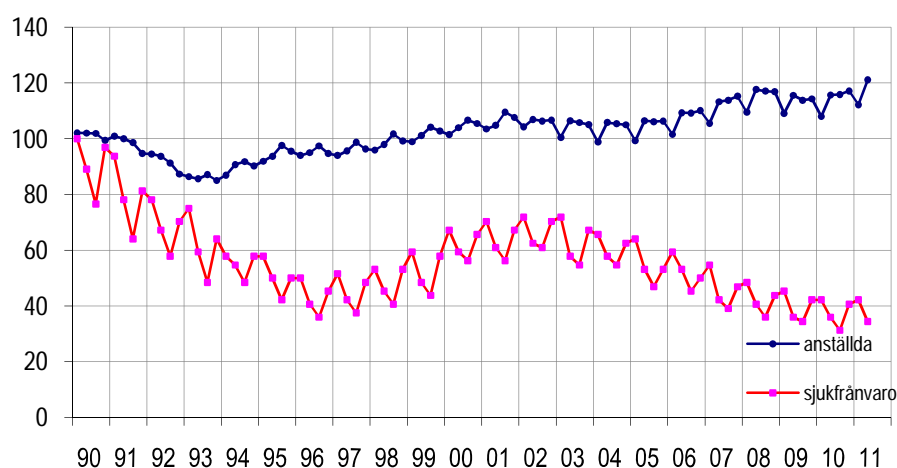
SNI 2007		Tillsvidare	Visstid	Totalt
A	Jordbruk, skogsbruk och fiske	5,1	18,6	7,2
B	Utvinning av mineraler	6,9	-5,8	5,5
C	Tillverkning	2,3	11,6	3,0
D	Försörjning av el, gas, värme och kyla	0,3	21,1	1,3
E	Vatten, avlopp, avfall, återvinning och sanering	1,5	6,3	2,0
F	Byggverksamhet	6,6	5,4	6,5
G	Handel	2,1	6,3	2,7
H	Transport och magasinering	1,4	-4,7	0,5
I	Hotell- och restaurangverksamhet	17,1	1,6	12,4
J	Information och kommunikationsverksamhet	2,0	22,7	3,4
K	Finans- och försäkringsverksamhet	1,2	14,3	2,1
L	Fastighetsverksamhet	5,7	39,8	8,5
M	Juridik, ekonomi, vetenskap och teknik	6,2	-6,9	4,9
N	Uthyrning, fastighetsservice, resetjänster o andra stödtjänster	8,3	19,3	11,0
P	Utbildning	3,3	27,4	7,9
Q	Vård och omsorg, sociala tjänster	7,1	9,2	7,8
R	Kultur, nöje och fritid	4,5	-5,6	1,2
S	Annan serviceverksamhet	5,6	-5,2	3,6
Totalt		4,2	7,8	4,7

Sjukfrånvaro

Den totala sjukfrånvaron uppgick första kvartalet 2011 till 2,5 procent av antalet anställda, vilket innebär att sjukfrånvaron minskade med 0,1 procentenhet jämfört med motsvarande kvartal 2010. Landstingssektorns sjukfrånvaro uppgick till 3,5 procent, den kommunala och statliga sektorns sjukfrånvaro uppgick till 3,4 respektive 1,9 procent. Inom den privata sektorn uppgick sjukfrånvaron till 2,2 procent. Diagrammet nedan illustrerar utvecklingen av sjukfrånvaron inom den privata sektorn jämfört med sysselsättningen. Sjukfrånvaro mäts som andel av totalt antal anställda.

Sjukfrånvaro- och sysselsättningsutvecklingen, privat sektor

Index=100 kvartal 1 1990



data t.o.m. kvartal 2 2011

Som diagrammet ovan visar minskade sysselsättningen i början av 90-talet. Sjukfrånvaron minskade också under denna period. När sysselsättningen började öka 1994 fortsatte sjukfrånvaron att minska. Från och med 1997 ökade sjukfrånvaron liksom sysselsättningen, under andra halvan av 2000-talet har sjukfrånvaron minskat och sysselsättningen har stigit. När sysselsättningen under 2009 vek nedåt fortsatte sjukfrånvaron att minska.

Sjukfrånvaron är i genomsnitt högre bland arbetsställen med många anställda än vid arbetsställen med få. Detta illustreras i tabellen nedan.

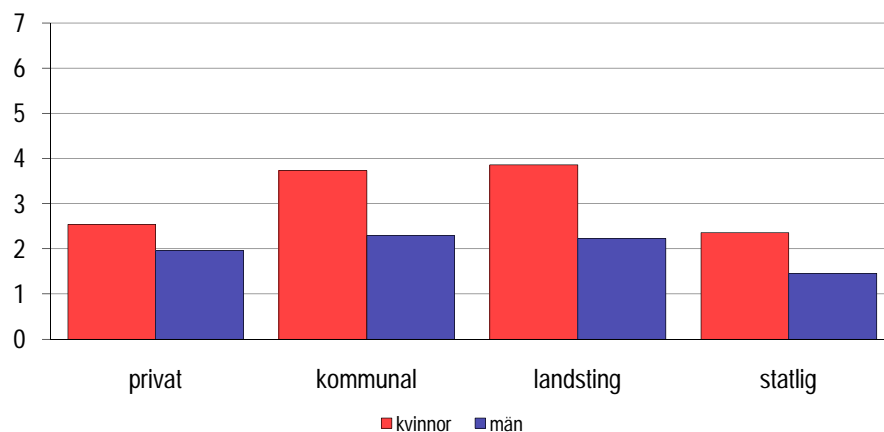
Sjukfrånvaro i procent av antalet anställda efter arbetsställets storlek, privat sektor

Antal anställda	2:a kvartalet	
	2010	2011
1- 4	1,5	1,5
5- 9	1,5	1,3
10- 19	1,9	1,8
20- 49	2,5	2,3
50- 99	2,6	2,5
100- 199	2,9	2,8
200-	2,9	2,8

Diagrammet nedan visar hur sjukfrånvaron ser ut inom de olika sektorerna.

Sjukfrånvaron efter sektor och kön, 2:a kvartalet 2011

procent



Sjukfrånvaronivån är högre bland kvinnor än bland män inom alla sektorer, vilket också nedanstående tabell visar.

Kvinnors sjukfrånvaro i relation till mäns sjukfrånvaro efter sektor

Sektor	Kvartal 2-10	Kvartal 3-10	Kvartal 4-10	Kvartal 1 -11	Kvartal 2 -11
Privat	130	126	128	124	130
Kommunal	164	161	156	159	163
Landsting	175	172	174	173	173
Statlig	167	169	176	164	162
Totalt	154	149	149	147	154

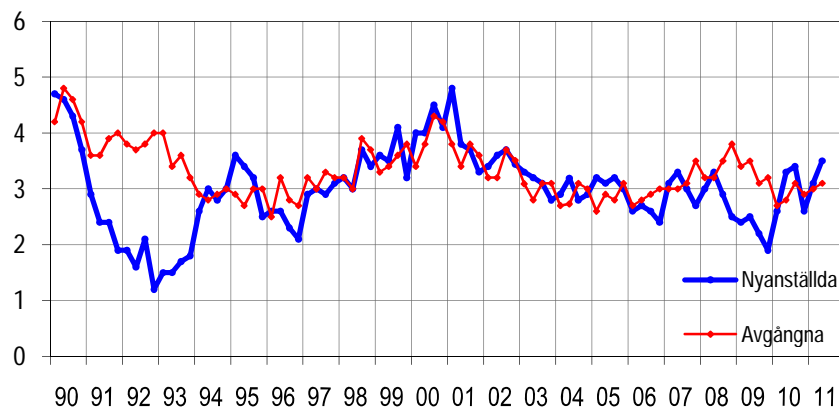
Indextalet uttrycker kvoten mellan kvinnors och mäns sjukfrånvaro

Personalomsättning i privat sektor

Diagrammet nedan illustrerar personalomsättningens utveckling, nyanställda och avgångna, bland tillsvidareanställda inom den privata sektorn.

Tillsvidare nyanställda och avgångna i procent av totalt tillsvidareanställda, kvartal 1 1990 – kvartal 2 2011

Andel i procent



data t.o.m kvartal 2 2011

Andelen tillsvidare nyanställda i privat sektor uppgick andra kvartalet 2011 till 3,5 procent vilket är en ökning med 0,4 procentenheter jämfört med första kvartalet 2011. Andelen tillsvidare avgångna uppgick till 3,1 procent vilket är en ökning med 0,1 procentenheter jämfört med första kvartalet 2011.

Personalomsättningens utveckling över tiden för kvinnor respektive män åskådliggörs i nedanstående tabell.

Andel tillsvidare nyanställda respektive avgångna i procent av antalet tillsvidareanställda inom privat sektor

Kvartal/År	Tillsvidare nyanställda		Tillsvidare avgångna	
	Kvinnor	Män	Kvinnor	Män
Kvartal 2-98	2,8	3,1	3,2	3,0
Kvartal 2-99	3,3	3,6	3,6	3,4
Kvartal 2-00	4,1	3,9	3,9	3,8
Kvartal 2-01	3,6	3,9	3,6	3,4
Kvartal 2-02	3,6	3,6	3,3	3,3
Kvartal 2-03	2,9	3,3	3,1	2,6
Kvartal 2-04	3,1	3,2	2,8	2,7
Kvartal 2-05	3,1	3,1	3,3	2,8
Kvartal 2-06	2,7	2,8	2,9	2,8
Kvartal 2-07	3,3	3,3	3,0	3,0
Kvartal 2-08	3,6	3,1	3,4	3,1
Kvartal 2-09	2,4	2,5	3,4	3,5
Kvartal 2-10	3,0	3,5	3,1	2,7
Kvartal 2-11	3,2	3,6	3,2	3,0

Tabeller

Teckenförklaring

Explanation of symbols

–	Noll	Zero
0	Mindre än 0,5	Less than 0.5
0,0	Mindre än 0,05	Less than 0.05
..	Uppgift inte tillgänglig eller för osäker för att anges	Data not available
.	Uppgift kan inte förekomma	Not applicable
*	Preliminär uppgift	Provisional figure

Relativ osäkerhetsmarginal

Relativ osäkerhetsmarginal Övre gränsen uteslutande	Bokstavsbezeichnung
0 % - 2 %	A
2 % - 5 %	B
5 % - 10 %	C
10 % - 20 %	D
20 % - 50 %	E
50 % - 100 %	F
100 % -	G

1. Antal anställda efter sektor, kön och anställningsform, 2:a kvartalet 2011

1. Employment by sector, sex and terms of employment, 2nd quarter of 2011

	Anställda	Årlig förändring ¹ (%)	Tillsvidareanställda ²	Visstidsanställda ²
Privat	2 914 280 ± 22 137	4,7 ± 1,1	2 495 489 ± 18 240	418 790 ± 12 951
Kvinnor	1 112 364 ± 14 996	4,2 ± 2,0	903 097 ± 12 098	209 266 ± 7 831
Män	1 801 916 ± 16 775	5,1 ± 1,4	1 592 392 ± 14 895	209 523 ± 7 666
Kommunal	801 330 ± 144	0,0 ± 0,0	625 220 ± 83	176 109 ± 96
Kvinnor	631 502 ± 133	0,2 ± 0,0	500 290 ± 86	131 212 ± 46
Män	169 827 ± 66	-0,7 ± 0,1	124 930 ± 64	44 897 ± 66
Landsting	242 904 ± 0	0,1 ± 0,0	211 355 ± 0	31 549 ± 0
Kvinnor	193 940 ± 0	0,0 ± 0,0	170 144 ± 0	23 796 ± 0
Män	48 964 ± 0	0,6 ± 0,0	41 211 ± 0	7 753 ± 0
Statlig ³	227 766 ± 0	1,7 ± 0,0	174 824 ± 0	52 942 ± 0
Kvinnor	116 571 ± 0	1,3 ± 0,0	90 135 ± 0	26 436 ± 0
Män	111 195 ± 0	2,0 ± 0,0	84 689 ± 0	26 506 ± 0
Totalt	4 186 280 ± 22 137	3,3 ± 0,8	3 506 888 ± 18 241	679 390 ± 12 952
Kvinnor	2 054 377 ± 14 996	2,4 ± 1,1	1 663 666 ± 12 098	390 710 ± 7 831
Män	2 131 902 ± 16 775	4,3 ± 1,1	1 843 222 ± 14 895	288 679 ± 12 952

1. Värdet till höger om ± anger ett 95%-igt konfidensintervall omkring skatningen.

2. Värdet till höger anger storlek på den relativa osäkerhetsmarginalen. Se ovan för mer information.

3. Uppgifterna avseende statlig sektor hämtas från Konjunkturstatistik löner för statlig sektor (KLS)

2A. Antal anställda efter näringsgren. Privat sektor, 2:a kvartalet 2011

2A. Number of employees by branch of industry. Private sector 2nd quarter of 2011

SNI/Näringsgren	Anställda	Årlig förändring ¹ (%)
A Jordbruk, jakt o skogsbruk	38 155 ± 2 005	7,2 ± 8,0
B Gruvor och mineralutvinningsindustri	8 516 ± 296	5,5 ± 5,7
C Tillverkningsindustri	574 615 ± 4 586	3,0 ± 1,2
10-12 Livsmedels-, dryckesvaru- och tobaksindustri	52 884 ± 1 901	0,2 ± 4,9
13-15 Textil-, beklädnads-, läder - och lädervaruindustri	7 214 ± 465	-2,0 ± 8,2
16 Industri för trä och varor av trä, kork och rotting o.d. utom möbler	32 601 ± 1 188	0,8 ± 6,3
17 Massa-, pappers- och pappersvaruindustri	31 738 ± 396	-4,8 ± 1,8
18 Grafisk och annan reproduktionsindustri	15 918 ± 674	2,3 ± 5,5
19-21 Petroleumraffinaderier, kemisk industri och läkemedelsindustri	34 203 ± 907	-2,7 ± 3,1
22 Gummi- och plastvaruindustri	20 250 ± 804	1,9 ± 5,1
23 Industri för andra icke-metalliska mineraliska produkter	16 304 ± 768	14,0 ± 6,6
24 Stål- och metallverk	33 855 ± 649	9,1 ± 2,8
25 Industri för metallvaror utom maskiner och apparater	70 828 ± 2 256	5,3 ± 4,4
26 Industri för datorer, elektronikvaror och optik	35 622 ± 855	-2,5 ± 2,7
27 Industri för elapparatur	25 293 ± 615	1,7 ± 4,6
28 Övrig maskinindustri	71 186 ± 2 117	5,5 ± 4,9
29 Industri för motorfordon, påhängsvagnar och släpfordon	65 110 ± 982	7,4 ± 2,0
30 Annan transportmedelsindustri ³	14 718 ± 245	13,3 ± 5,9
31 Möbelindustri	14 602 ± 318	4,4 ± 4,6
32 Annan tillverkningsindustri	12 823 ± 339	0,3 ± 3,9
33 Reparationsverkstäder och installationsföretag för maskiner och apparater ²	19 467 ± 882	-0,8 ± 6,1
D El-, gas- och värmeverk	27 253 ± 1 519	1,3 ± 7,4
E Vatten- och reningsverk; anläggningar inom avfallshantering, återvinning och sanering	14 889 ± 680	2,0 ± 6,4
F Byggindustri	248 219 ± 7 009	6,5 ± 4,1
41 Byggtreprenörer	64 525 ± 2 593	3,9 ± 5,8
42 Anläggningsentreprenörer	21 867 ± 1 309	2,5 ± 8,4
43 Specialiserade bygg- och anläggningsentreprenörer	161 827 ± 6 368	8,1 ± 5,7
G Handel	513 970 ± 8 885	2,7 ± 2,6
45 Handel med och serviceverkstäder för motorfordon och motorcyklar	63 718 ± 1 772	5,0 ± 5,0
46 Parti- och provionshandel	194 685 ± 5 400	4,1 ± 4,3
47 Detaljhandel	255 566 ± 6 825	1,1 ± 4,0
H Transport- och magasineringsföretag	212 853 ± 6 929	0,5 ± 4,2
49 Landtransportföretag; rörtransportföretag	121 749 ± 6 607	4,3 ± 7,2
50-51 Rederier och flygbolag	9 398 ± 649	1,0 ± 12,6
52 Magasin och serviceföretag till transport	41 817 ± 1 850	-3,3 ± 6,2
53 Post- och kurirföretag	39 889 ± 729	-6,1 ± 2,4
I Hotell och restauranger	134 495 ± 9 349	12,4 ± 12,1

SNI/Näringsgren	Anställda	Årlig förändring ¹ (%)
J Informations- och kommunikationsföretag	156 522 ± 3 787	3,4 ± 3,6
58 Förlag	31 573 ± 1 423	3,0 ± 6,3
59-60 Film-, video och TV-programföretag; radio- och TV-bolag	16 293 ± 731	4,9 ± 6,5
61 Telekommunikationsbolag	19 160 ± 974	0,9 ± 6,8
62 Programvaruproducenter, datakonsulter o.d.	82 153 ± 3 256	3,1 ± 6,1
63 Informationstjänstföretag	7 342 ± 488	13,1 ± 9,8
K Kreditinstitut och försäkringsbolag	85 948 ± 2 750	2,1 ± 4,2
64 Banker och andra kreditinstitut	53 702 ± 2 562	2,0 ± 6,2
65 Försäkrings- och återförsäkringsbolag, pensionsfonder	18 131 ± 678	2,4 ± 4,8
66 Serviceföretag till finans- och försäkringsverksamhet	14 115 ± 737	2,4 ± 7,4
L Fastighetsbolag och fastighetsförvaltare	56 567 ± 2 734	8,5 ± 6,8
M Företag inom juridik, ekonomi, vetenskap och teknik	216 424 ± 4 941	4,9 ± 3,2
69 Juridiska och ekonomiska konsultbyråer	37 455 ± 1 219	3,1 ± 4,7
70 Huvudkontor; konsultbyråer inom PR och kommunikation samt företagsorganisation	41 787 ± 2 417	8,6 ± 8,5
71 Arkitektkontor, tekniska konsultbyråer, tekniska provnings- och analysföretag	77 200 ± 3 120	8,8 ± 5,8
72 Forsknings- och utvecklingsinstitutioner ³	15 203 ± 839	-4,7 ± 6,2
73-75 Reklam- och marknadsföringsbyråer; marknads-undersökningsbyråer; andra konsultföretag	44 779 ± 2 579	0,5 ± 8,0
N Företag inom uthyrning, fastighetsservice, resetjänster och andra stödtjänster	228 934 ± 8 479	11,0 ± 6,5
77 Uthyrningsfirmor	11 240 ± 498	7,4 ± 7,1
78 Arbetsförmedlingar, rekryteringsföretag, personaluthyrningsföretag o.d.	76 210 ± 7 062	26,1 ± 20,4
79 Resebyråer och researrangörer; turistbyråer	8 981 ± 423	5,1 ± 7,6
80 Företag för bevakning och säkerhetstjänst	25 790 ± 1 213	1,8 ± 7,3
81 Företag för fastighetsservice och skötsel av grönytor	62 802 ± 3 849	7,7 ± 8,3
82 Kontors- och andra företagstjänstföretag	43 910 ± 2 293	1,6 ± 9,8
P Utbildningsväsendet³	80 214 ± 2 907	7,9 ± 5,9
Q Enheter för vård och omsorg, socialtjänst	184 912 ± 6 686	7,8 ± 5,7
86 Enheter för hälso- och sjukvård	65 457 ± 2 466	2,7 ± 5,9
87-88 Vårdhem och bostäder med omsorg; sociala öppenvårdsenheter	119 455 ± 6 221	10,8 ± 8,4
R Enheter för kultur, nöje och fritid	50 931 ± 2 854	1,2 ± 8,7
S Andra serviceföretag	78 851 ± 3 442	3,6 ± 6,9
TOTALT	2 914 281 ± 22 138	4,7 ± 1,1

1. Värdet till höger om ± anger ett 95%-igt konfidensintervall omkring skattningen.
2. Förändringstalet bör tolkas med försiktighet då verksamhet flyttat från branschen
3. Förändringstalet bör tolkas med försiktighet då verksamhet flyttat till branschen

2B. Visstids- och tillsvidareanställda efter näringsgren. Privat sektor, 2:a kvartalet 2011

2B. Number of employees by branch of industry and terms of employment. Private sector 2nd quarter of 2011

SNI/Näringsgren		Tillsvidareanställda		Visstidsanställda	
A	Jordbruk, jakt o skogsbruk	31 749 ±	1 891	6 407 ±	1 264
B	Gruvor och mineralutvinningsindustri	7 480 ±	255	1 036 ±	123
C	Tillverkningsindustri	529 187 ±	4 782	45 428 ±	2 897
10-12	Livsmedels-, dryckesvaru- och tobaksindustri	46 037 ±	1 603	6 846 ±	827
13-15	Textil-, beklädnads-, läder - och lädervaruindustri	6 440 ±	402	774 ±	176
16	Industri för trä och varor av trä, kork och rotting o.d. utom möbler	30 104 ±	1 092	2 497 ±	429
17	Massa-, pappers- och pappersvaruindustri	30 018 ±	370	1 720 ±	94
18	Grafisk och annan reproduktionsindustri	14 594 ±	576	1 324 ±	292
19-21	Petroleumraffinaderier, kemisk industri och läkemedelsindustri	31 852 ±	770	2 351 ±	343
22	Gummi- och plastvaruindustri	18 555 ±	731	1 695 ±	292
23	Industri för andra icke-metalliska mineraliska produkter	14 973 ±	784	1 331 ±	276
24	Stål- och metallverk	30 945 ±	500	2 910 ±	419
25	Industri för metallvaror utom maskiner och apparater	66 512 ±	2 023	4 315 ±	649
26	Industri för datorer, elektronikvaror och optik	33 991 ±	790	1 631 ±	171
27	Industri för elapparatur	23 864 ±	612	1 430 ±	233
28	Övrig maskinindustri	64 743 ±	3 130	6 443 ±	2 468
29	Industri för motorfordon, påhängsvagnar och släpfordon	59 159 ±	896	5 950 ±	288
30	Annan transportmedelsindustri	13 934 ±	220	784 ±	110
31	Möbelindustri	13 617 ±	355	984 ±	221
32	Annan tillverkningsindustri	11 932 ±	296	891 ±	143
33	Reparationsverkstäder och installationsföretag för maskiner och apparater	17 916 ±	784	1 551 ±	394
D	El-, gas- och värmeverk	25 679 ±	1 339	1 574 ±	706
E	Vatten- och reningsverk; anläggningar inom avfallshantering, återvinning och sanering	13 294 ±	598	1 595 ±	253
F	Byggindustri	233 562 ±	6 680	14 657 ±	2 452
41	Byggentreprenörer	60 226 ±	2 521	4 299 ±	764
42	Anläggningsentreprenörer ³	19 758 ±	1 272	2 109 ±	368
43	Specialiserade bygg- och anläggningsentreprenörer	153 578 ±	6 051	8 249 ±	2 299
G	Handel	443 687 ±	7 816	70 282 ±	5 059
45	Handel med och serviceverkstäder för motorfordon och motorcyklar	59 067 ±	1 627	4 650 ±	747
46	Parti- och provisionshandel	180 373 ±	4 939	14 312 ±	2 832
47	Detaljhandel	204 247 ±	5 839	51 320 ±	4 124
H	Transport- och magasineringsföretag	183 399 ±	6 297	29 454 ±	2 717
49	Landtransportföretag; rörtransportföretag	104 137 ±	6 002	17 612 ±	2 530
50-51	Rederier och flygbolag	8 172 ±	435	1 227 ±	496
52	Magasin och serviceföretag till transport	36 321 ±	1 699	5 496 ±	809
53	Post- och kurirföretag	34 769 ±	774	5 119 ±	282
I	Hotell och restauranger	97 905 ±	6 844	36 590 ±	5 956

SNI/Näringsgren		Tillsvidareanställda		Visstidsanställda	
J	Informations- och kommunikationsföretag	144 008 ±	3 442	12 514 ±	1 172
58	Förlag	28 350 ±	1 284	3 224 ±	637
59-60	Film-, video och TV-programföretag; radio- och TV-bolag	12 203 ±	641	4 091 ±	416
61	Telekommunikationsbolag	18 086 ±	923	1 074 ±	278
62	Programvaruproducenter, datakonsulter o.d.	78 702 ±	2 960	3 451 ±	827
63	Informationstjänstföretag	6 668 ±	425	674 ±	172
K	Kreditinstitut och försäkringsbolag	79 659 ±	2 360	6 289 ±	888
64	Banker och andra kreditinstitut	49 727 ±	2 185	3 975 ±	802
65	Försäkrings- och återförsäkringsbolag, pensionsfonder	17 035 ±	596	1 096 ±	125
66	Serviceföretag till finans- och försäkringsverksamhet	12 897 ±	662	1 217 ±	361
L	Fastighetsbolag och fastighetsförvaltare	50 835 ±	1 991	5 732 ±	1 786
M	Företag inom juridik, ekonomi, vetenskap och teknik	197 998 ±	4 373	18 426 ±	2 332
69	Juridiska och ekonomiska konsultbyråer	35 028 ±	1 190	2 427 ±	390
70	Huvudkontor; konsultbyråer inom PR och kommunikation samt företagsorganisation	38 852 ±	2 295	2 936 ±	698
71	Arkitektkontor, tekniska konsultbyråer, tekniska provnings- och analysföretag	72 477 ±	2 834	4 722 ±	1 209
72	Forsknings- och utvecklingsinstitutioner ³	14 228 ±	819	975 ±	196
73-75	Reklam- och marknadsföringsbyråer; marknads-undersökningsbyråer; andra konsultföretag	37 413 ±	1 935	7 366 ±	1 817
N	Företag inom uthyrning, fastighetsservice, resetjänster och andra stödtjänster	169 187 ±	5 811	59 747 ±	4 908
77	Uthyrningsfirmor	10 227 ±	486	1 014 ±	182
78	Arbetsförmedlingar, rekryteringsföretag, personaluthyrningsföretag o.d.	39 208 ±	4 481	37 002 ±	4 239
79	Resebyråer och researrangörer; turistbyråer	8 018 ±	361	964 ±	210
80	Företag för bevakning och säkerhetstjänst	24 833 ±	1 223	957 ±	465
81	Företag för fastighetsservice och skötsel av grönytor	48 906 ±	2 844	13 896 ±	2 005
82	Kontors- och andra företagstjänstföretag	37 996 ±	1 936	5 915 ±	1 337
P	Utbildningsväsendet³	62 626 ±	2 425	17 588 ±	2 054
Q	Enheter för vård och omsorg, socialtjänst	121 987 ±	4 647	62 924 ±	5 851
86	Enheter för hälso- och sjukvård	55 135 ±	1 954	10 322 ±	1 509
87-88	Vårdhem och bostäder med omsorg; sociala öppenvårdsenheter	66 853 ±	4 216	52 602 ±	5 657
R	Enheter för kultur, nöje och fritid	35 640 ±	1 989	15 291 ±	2 276
S	Andra serviceföretag	65 763 ±	2 756	13 088 ±	2 246
TOTALT		2 495 490 ±	18 242	418 791 ±	12 952

3. Procentuell fördelning av antalet anställda efter näringsgren och kön. Privat sektor, 2:a kvartalet 2011

3. Percentage distribution of employees by industry and sex. Private sector, 2nd quarter of 2011

SNI/Näringsgren	Totalt	Anställda i procent	
		Kvinnor	Män
A Jordbruk, skogsbruk och fiske	1,3 A	0,9 D	1,5 C
B+C Tillverkningsindustri; gruvor och mineralutvinningsindustri	20,0 A	12,4 B	24,7 A
D+E El-, gas- och värmeverk; vatten- och reningsverk; anläggningar för avfallshantering, återvinning och sanering	1,5 A	0,9 C	1,8 B
F Byggindustri	8,5 A	2,1 C	12,5 B
G Handel; serviceverkstäder för motorfordon och motorcyklar	17,6 A	20,7 B	15,7 B
H Transport- och magasineringsföretag	7,3 A	4,5 C	9,1 B
I Hotell och restauranger	4,6 A	6,5 C	3,5 C
J Informations- och kommunikationsföretag	5,4 A	4,5 B	5,9 B
K Kreditinstitut och försäkringsbolag m.m.	3,0 A	4,1 B	2,2 B
L Fastighetsbolag och fastighetsförvaltare	1,9 A	2,0 C	1,9 C
M+N Företag inom juridik, ekonomi, vetenskap och teknik; företag inom uthyrning, fastighetsservice, resetjänster och andra stödtjänster	15,3 A	17,6 B	13,9 B
P Utbildningsväsendet	2,8 A	4,9 B	1,4 C
Q Enheter för vård och omsorg, socialtjänst	6,4 A	12,5 B	2,6 C
R+S Enheter för kultur, nöje och fritid; andra serviceföretag m.m.	4,5 A	6,4 A	3,3 A
TOTALT	100,0	100,0	100,0

1. Värdet till höger anger storlek på den relativa osäkerhetsmarginalen. Se sid. 10 för mer information.

4. Andel visstidsanställda i procent av totalt antal anställda efter näringsgren. Privat sektor, 1:a kvartalet 2000 – 2:a kvartalet 2011

4. Proportion of temporary employees in relation to total number of employees by industry. Private sector, 1st quarter of 2000 – 2nd quarter of 2011

		Andelen visstidsanställda i procent av totalt anställda					
	Kvartal/ Bransch	Tillverkn -industri	Byggnads -industri	Handel	Hotell och restaurang	Finansiell verksamhet	Totalt
1	2000	6,4	6,4	12,0	26,6	8,8	11,3
	2001	5,8	5,3	10,9	27,8	7,5	10,8
	2002	5,3	5,1	10,6	26,0	7,5	10,3
	2003	5,5	4,6	10,6	25,5	8,0	10,4
	2004	5,3	4,6	11,4	24,8	7,2	10,7
	2005	5,8	5,7	11,6	24,8	6,8	11,3
	2006	5,6	4,9	12,3	24,6	7,6	11,6
	2007	6,5	4,5	12,5	26,9	7,2	11,9
	2008	6,3	5,0	12,8	28,7	6,8	12,3
	2009	4,2	4,3	11,6	25,6	6,0	11,5
	2010	4,9	4,3	11,9	27,3	5,4	12,3
	2011	6,7	5,2	12,5	25,1	6,7	13,4
2	2000	7,7	9,2	13,0	31,9	9,4	12,9
	2001	6,9	7,5	11,2	31,0	8,6	11,9
	2002	7,1	7,5	11,7	29,0	7,9	12,0
	2003	7,0	7,0	12,4	28,2	7,9	12,2
	2004	7,0	7,9	12,1	27,6	7,4	12,2
	2005	7,3	7,8	12,6	30,3	7,7	13,4
	2006	7,5	7,7	13,8	28,5	7,9	13,9
	2007	7,5	6,2	14,0	31,4	7,8	13,6
	2008	7,8	6,6	14,5	30,9	7,9	14,1
	2009	5,0	5,7	12,6	26,7	7,1	12,7
	2010	7,3	6,0	13,2	30,1	6,5	14,0
	2011	7,9	5,9	13,7	27,2	7,3	14,4
3	2000	8,8	9,5	13,2	31,3	9,8	13,7
	2001	7,9	8,3	12,7	30,4	8,7	12,9
	2002	7,9	9,9	12,8	31,3	9,0	13,1
	2003	7,8	8,5	13,9	27,9	9,2	13,2
	2004	8,2	8,5	14,1	29,1	8,2	13,5
	2005	8,1	9,5	13,8	30,2	8,0	14,2
	2006	8,8	8,8	14,8	31,8	7,8	14,5
	2007	8,8	7,2	15,9	33,1	8,3	14,6
	2008	8,4	7,1	15,6	33,3	7,7	14,7
	2009	6,0	7,3	14,0	30,1	6,4	13,8
	2010	8,8	6,5	15,4	30,8	7,1	15,1
4	2000	7,1	7,3	12,6	27,0	7,2	11,8
	2001	6,0	6,9	11,3	26,2	7,7	11,2
	2002	6,5	7,1	11,6	26,2	7,5	11,6
	2003	5,8	6,9	12,3	26,0	7,4	11,6
	2004	6,6	7,3	12,3	26,7	7,4	12,1
	2005	6,3	8,7	13,0	26,5	7,4	12,7
	2006	7,3	6,5	13,4	25,7	7,2	12,8
	2007	7,2	6,4	14,0	30,5	7,1	13,1
	2008	6,1	5,7	12,7	28,5	6,5	12,6
	2009	5,1	6,0	13,1	29,1	5,6	12,9
	2010	7,4	5,7	13,0	26,5	6,7	13,7

5A. Antal anställda efter sektor och län, 2:a kvartalet 2011

5A. Number of employees by sector and county, 2nd quarter of 2011

Län/Sektor		Kommunal	Landsting	Statlig	Offentlig	Privat	Totalt		
Stockholm	Antal	122 670	29 311	67 990	219 971	839 793	1 059 764	±	12 803
	Förändring	-1,6	0,8	2,7	0,0	3,3	2,6		
Uppsala	Antal	24 676	11 257	15 540	51 473	75 511	126 984	±	3 663
	Förändring	-2,1	-0,7	2,8	-0,4	5,5	3,0		
Södermanland	Antal	25 067	6 714	3 905	35 686	64 540	100 226	±	3 221
	Förändring	2,1	-4,2	-2,3	0,4	7,1	4,6		
Östergötland	Antal	32 146	12 076	11 929	56 151	121 135	177 286	±	3 978
	Förändring	0,1	0,9	0,1	0,3	4,6	3,2		
Jönköping	Antal	35 879	10 308	5 420	51 607	106 913	158 520	±	3 998
	Förändring	-1,0	-0,8	2,9	-0,5	5,5	3,4		
Kronoberg	Antal	18 824	5 482	3 198	27 504	60 953	88 457	±	3 293
	Förändring	0,9	3,4	0,1	1,3	12,1	8,5		
Kalmar	Antal	24 242	6 570	3 184	33 996	62 541	96 537	±	3 779
	Förändring	-0,2	1,8	1,5	0,3	4,9	3,2		
Gotland ¹	Antal	6 637	-	1 585	8 222	13 028	21 250	±	1 937
	Förändring	-7,8	-	0,6	-6,3	-2,6	-4,0		
Blekinge	Antal	14 209	4 884	4 844	23 937	39 133	63 070	±	2 308
	Förändring	2,3	-2,9	-10,1	-1,5	12,4	6,7		
Skåne	Antal	101 352	33 068	25 414	159 834	349 949	509 783	±	6 544
	Förändring	0,2	1,0	4,5	1,1	3,8	2,9		
Halland	Antal	25 090	8 184	3 920	37 194	80 461	117 655	±	3 654
	Förändring	-1,1	6,9	2,6	0,9	2,3	1,9		
Västra Götaland	Antal	145 760	46 849	29 474	222 083	499 797	721 880	±	10 203
	Förändring	1,1	0,7	3,5	1,3	6,6	4,9		
Värmland	Antal	29 443	7 599	4 641	41 683	69 931	111 614	±	2 923
	Förändring	2,0	0,0	0,1	1,4	8,8	5,9		
Örebro	Antal	29 209	9 046	6 811	45 066	79 630	124 696	±	3 308
	Förändring	1,2	-2,5	-0,9	0,1	5,1	3,3		
Västmanland	Antal	21 709	6 620	3 999	32 328	75 249	107 577	±	3 457
	Förändring	-1,2	1,5	8,3	0,4	6,0	4,3		
Dalarna	Antal	26 777	9 081	4 798	40 656	70 822	111 478	±	2 671
	Förändring	-0,5	-0,1	-1,4	-0,5	1,8	0,9		
Gävleborg	Antal	25 717	7 491	4 936	38 144	75 558	113 702	±	3 726
	Förändring	1,2	-2,7	2,5	0,6	2,1	1,6		
Västernorrland	Antal	22 771	7 106	6 440	36 317	65 224	101 541	±	3 730
	Förändring	-1,1	-2,9	1,2	-1,0	3,2	1,7		
Jämtland	Antal	14 051	3 883	3 064	20 998	32 279	53 277	±	2 715
	Förändring	2,6	-2,0	-4,1	0,7	6,8	4,3		
Västerbotten	Antal	27 107	10 141	8 743	45 991	66 451	112 442	±	3 141
	Förändring	0,4	-2,7	0,4	-0,3	6,6	3,7		
Norrbotten	Antal	27 995	7 235	7 931	43 161	65 381	108 542	±	2 912
	Förändring	0,4	-0,7	-6,9	-1,2	3,5	1,6		
Totalt	Antal	801 330	242 905	227 766	1 272 001	2 914 281	4 186 282	±	22 137
	Förändring	0,0	0,1	1,7	0,3	4,7	3,3		

1. I Gotlands län har cirka 200 anställda överförts från kommunal verksamhet till privat sektor, detta får genomslag i statistiken fr.o.m 4:e kvartalet 2010

5B. Procentuell fördelning av anställda efter län och kön, 2:a kvartalet 2011

5B. Percentage distribution of employees by county and sex, 2nd quarter of 2011

Län	Anställda i procent		Totalt
	Kvinnor	Män	
Stockholm	25,3	25,3	25,3
Uppsala	3,2	2,9	3,0
Södermanland	2,5	2,3	2,4
Östergötland	4,2	4,3	4,2
Jönköping	3,8	3,8	3,8
Kronoberg	2,1	2,2	2,1
Kalmar	2,3	2,3	2,3
Gotland	0,5	0,5	0,5
Blekinge	1,4	1,6	1,5
Skåne	12,2	12,2	12,2
Halland	2,8	2,8	2,8
Västra Götaland	17,1	17,4	17,2
Värmland	2,8	2,6	2,7
Örebro	3,1	2,9	3,0
Västmanland	2,5	2,6	2,6
Dalarna	2,6	2,7	2,7
Gävleborg	2,7	2,8	2,7
Västernorrland	2,4	2,4	2,4
Jämtland	1,3	1,2	1,3
Västerbotten	2,7	2,7	2,7
Norrbottn	2,6	2,6	2,6
Totalt	100,0	100,0	100,0

5C. Antal anställda efter län och bransch. Privat sektor, 2:a kvartalet 2011

5C. Employees in private sector by county and industry, 2nd quarter of 2011

Län	Bransch ¹	Antal anställda ²	
Stockholm	Industrin	82 419	± 4 775
	Tjänstenäringarna	702 019	± 14 232
	Övriga	55 354	± 6 195
	Totalt	839 793	± 12 802
Uppsala	Industrin	16 425	± 2 842
	Tjänstenäringarna	53 110	± 4 893
	Övriga	5 975	± 1 828
	Totalt	75 511	± 3 663
Södermanland	Industrin	19 827	± 2 638
	Tjänstenäringarna	38 000	± 4 240
	Övriga	6 712	± 2 367
	Totalt	64 540	± 3 221
Östergötland	Industrin	31 827	± 3 265
	Tjänstenäringarna	75 758	± 5 355
	Övriga	13 548	± 3 648
	Totalt	121 134	± 3 977
Jönköping	Industrin	40 824	± 4 188
	Tjänstenäringarna	57 126	± 5 004
	Övriga	8 962	± 2 777
	Totalt	106 913	± 3 998
Kronoberg	Industrin	19 221	± 2 510
	Tjänstenäringarna	33 990	± 4 706
	Övriga	7 741	± 2 583
	Totalt	60 953	± 3 293
Kalmar	Industrin	20 667	± 2 622
	Tjänstenäringarna	36 524	± 4 484
	Övriga	5 349	± 1 728
	Totalt	62 541	± 3 779
Gotland	Industrin	1 959	± 1 202
	Tjänstenäringarna	8 894	± 2 174
	Övriga	2 173	± 1 118
	Totalt	13 027	± 1 936

1. Industrin definieras som branscherna B – E, tjänstenäringarna definieras som branscherna G – S och övriga definieras som branscherna A samt F

2. Värdet till höger om ± anger ett 95%-igt konfidensintervall omkring skattningen.

5C. Antal anställda efter län och bransch. Privat sektor, 2:a kvartalet 2011

5C. Employees in private sector by county and industry, 2nd quarter of 2011

Län	Bransch ¹	Antal anställda ²	
Blekinge	Industrin	13 873	± 2 276
	Tjänstenäringarna	20 588	± 3 051
	Övriga	4 670	± 2 172
	Totalt	39 133	± 2 307
Skåne	Industrin	65 101	± 4 945
	Tjänstenäringarna	241 000	± 8 824
	Övriga	43 847	± 5 332
	Totalt	349 949	± 6 543
Halland	Industrin	19 716	± 2 790
	Tjänstenäringarna	50 178	± 4 975
	Övriga	10 565	± 3 511
	Totalt	80 460	± 3 654
Västra Götaland	Industrin	127 756	± 5 442
	Tjänstenäringarna	327 031	± 12 022
	Övriga	45 008	± 6 313
	Totalt	499 796	± 10 202
Värmland	Industrin	20 433	± 2 775
	Tjänstenäringarna	42 778	± 3 951
	Övriga	6 719	± 2 506
	Totalt	69 931	± 2 922
Örebro	Industrin	21 607	± 2 748
	Tjänstenäringarna	49 315	± 4 423
	Övriga	8 706	± 2 769
	Totalt	79 629	± 3 308
Västmanland	Industrin	26 341	± 3 505
	Tjänstenäringarna	39 121	± 4 720
	Övriga	9 786	± 3 648
	Totalt	75 249	± 3 455
Dalarna	Industrin	20 868	± 2 148
	Tjänstenäringarna	37 225	± 3 793
	Övriga	12 727	± 3 114
	Totalt	70 821	± 2 670
Gävleborg	Industrin	21 228	± 2 247
	Tjänstenäringarna	45 018	± 4 901
	Övriga	9 309	± 2 738
	Totalt	75 557	± 3 726

1. Industrin definieras som branscherna B – E, tjänstenäringarna definieras som branscherna G – S och Övriga definieras som branscherna A samt F

2. Värdet till höger om ± anger ett 95%-igt konfidensintervall omkring skattningen.

5C. Antal anställda efter län och bransch. Privat sektor, 2:a kvartalet 2011

5C. Employees in private sector by county and industry, 2nd quarter of 2011

Län	Bransch ¹	Antal anställda ²		
Västernorrland	Industrin	13 311	±	1 964
	Tjänstenäringarna	42 279	±	4 387
	Övriga	9 633	±	3 308
	Totalt	65 223	±	3 729
Jämtland	Industrin	5 424	±	2 427
	Tjänstenäringarna	20 010	±	3 535
	Övriga	6 843	±	3 474
	Totalt	32 278	±	2 714
Västerbotten	Industrin	18 193	±	2 718
	Tjänstenäringarna	42 054	±	4 161
	Övriga	6 202	±	2 039
	Totalt	66 450	±	3 141
Norrbotten	Industrin	18 243	±	2 617
	Tjänstenäringarna	40 605	±	3 733
	Övriga	6 532	±	2 223
	Totalt	65 380	±	2 911
TOTALT		2 914 280	±	22 137

1. Industrin definieras som branscherna B – E, tjänstenäringarna definieras som branscherna G – S och övriga definieras som branscherna A samt F

2. Värdet till höger om ± anger ett 95%-igt konfidensintervall omkring skattningen.

6. Antal anställda efter storleksklass och bransch. Privat sektor, 2:a kvartalet 2011

6. Number of employees by size of establishment and industry. Private sector, 2nd quarter of 2011

Storleksklass/Bransch		Antal anställda ¹	
1-4	Jordbruk, skogsbruk och fiske	17 676	± 1 584
	Tillverknings- och utvinningsindustri; företag inom energi och miljö	32 062	± 2 369
	Byggindustri	51 671	± 5 666
	Handel; transport- och magasineringsföretag	117 531	± 8 596
	Informations- och kommunikationsföretag, kreditinstitut, försäkringsbolag , fastighetsbolag, företagstjänster	122 509	± 6 625
	Enheter inom utbildning, vård och omsorg	26 465	± 3 501
	Hotell och restauranger; personliga och kulturella tjänster	68 322	± 7 100
	TOTALT	436 240	± 14 858
5-9	Jordbruk, skogsbruk och fiske	9 301	± 1 311
	Tillverknings- och utvinningsindustri; företag inom energi och miljö	36 398	± 3 814
	Byggindustri	37 943	± 2 631
	Handel; transport- och magasineringsföretag	106 070	± 5 094
	Informations- och kommunikationsföretag, kreditinstitut, försäkringsbolag , fastighetsbolag, företagstjänster	68 355	± 4 875
	Enheter inom utbildning, vård och omsorg	30 888	± 4 637
	Hotell och restauranger; personliga och kulturella tjänster	41 580	± 3 114
	TOTALT	330 537	± 10 206
10-19	Jordbruk, skogsbruk och fiske	4 220	± 1 203
	Tillverknings- och utvinningsindustri; företag inom energi och miljö	52 834	± 4 590
	Byggindustri	41 882	± 4 483
	Handel; transport- och magasineringsföretag	121 751	± 7 869
	Informations- och kommunikationsföretag, kreditinstitut, försäkringsbolag , fastighetsbolag, företagstjänster	87 795	± 6 681
	Enheter inom utbildning, vård och omsorg	37 969	± 4 583
	Hotell och restauranger; personliga och kulturella tjänster	48 645	± 5 195
	TOTALT	395 100	± 14 056
20-49	Jordbruk, skogsbruk och fiske	3 075	± 775
	Tillverknings- och utvinningsindustri; företag inom energi och miljö	87 096	± 4 948
	Byggindustri	54 363	± 6 670
	Handel; transport- och magasineringsföretag	137 070	± 10 593
	Informations- och kommunikationsföretag, kreditinstitut, försäkringsbolag , fastighetsbolag, företagstjänster	127 141	± 8 763
	Enheter inom utbildning, vård och omsorg	62 062	± 6 732
	Hotell och restauranger; personliga och kulturella tjänster	57 029	± 8 558
	TOTALT	527 839	± 19 471
50-99	Jordbruk, skogsbruk och fiske	2 225	± 949
	Tillverknings- och utvinningsindustri; företag inom energi och miljö	76 220	± 4 178
	Byggindustri	24 252	± 4 422
	Handel; transport- och magasineringsföretag	88 330	± 7 713
	Informations- och kommunikationsföretag, kreditinstitut, försäkringsbolag , fastighetsbolag, företagstjänster	94 699	± 7 588
	Enheter inom utbildning, vård och omsorg	37 060	± 5 292
	Hotell och restauranger; personliga och kulturella tjänster	23 987	± 4 562
	TOTALT	346 778	± 14 349

6. Antal anställda efter storleksklass och bransch. Privat sektor, 2:a kvartalet 2011

6. Number of employees by size of establishment and industry. Private sector, 2nd quarter of 2011

Storleksklass/Bransch		Antal anställda ¹	
100-	Jordbruk, skogsbruk och fiske	1 656	± 0
	Tillverknings- och utvinningsindustri; företag inom energi och miljö	340 660	± 0
	Byggindustri	38 104	± 0
	Handel; transport- och magasineringsföretag	156 068	± 0
	Informations- och kommunikationsföretag, kreditinstitut, försäkringsbolag, fastighetsbolag, företagstjänster	245 904	± 0
	Enheter inom utbildning, vård och omsorg	70 679	± 0
	Hotell och restauranger; personliga och kulturella tjänster	24 711	± 0
	TOTALT	877 785	± 0
TOTALT		2 914 280	± 22 137

1. Värdet till höger om ± anger ett 95%-igt konfidensintervall omkring skattningen

7. Index: Antal anställda efter näringsgren. Privat sektor, kvartal 1 2000¹ – kvartal 2 2011 (2000:1=100)

7. Index of employment by industry. Private sector, 1st quarter of 2000 – 2nd quarter of 2011 (2000:1=100)

År/Kvartal/ Bransch		C	F	G	I	J	K	M
(2000	1	700,7	162,5	450,8	84,6	144,7	75,0	135,7)
2000	1	100	100	100	100	100	100	100
	2	101	105	102	110	102	102	103
	3	103	115	103	109	107	107	102
	4	102	111	101	103	104	104	103
2001	1	100	107	100	107	104	99	103
	2	102	110	100	110	106	101	104
	3	102	116	104	112	109	111	114
	4	100	114	101	105	107	109	111
2002	1	98	108	99	102	102	108	107
	2	100	111	99	110	105	109	108
	3	100	113	99	109	102	109	107
	4	98	112	99	105	102	109	108
2003	1	96	106	98	101	99	107	105
	2	99	113	102	105	101	108	104
	3	99	114	104	101	99	108	104
	4	96	111	102	101	99	107	102
2004	1	94	104	99	97	97	106	99
	2	96	110	103	108	100	106	104
	3	97	112	105	106	99	107	104
	4	94	110	103	105	97	107	107
2005	1	93	106	100	97	97	106	104
	2	95	113	104	110	99	105	108
	3	95	116	105	109	99	105	107
	4	93	114	104	107	99	106	110
2006	1	93	112	102	105	98	106	108
	2	94	121	106	110	103	110	117
	3	96	125	107	116	103	108	116
	4	94	127	107	117	101	110	118
2007	1	94	123	105	115	101	111	117
	2	95	131	111	127	104	111	123
	3	96	132	113	132	104	111	125
	4	95	137	112	129	106	113	128
2008	1	93	134	110	127	104	113	123
	2	95	139	114	137	107	118	133
	3	95	140	115	133	106	117	137
	4	92	142	113	133	107	119	131
2009	1	88	134	110	122	105	116	128
	2	83	141	112	131	106	115	149
	3	81	142	112	133	104	113	149
	4	79	141	110	138	107	114	147
2010	1	78	133	108	125	105	112	143
	2	80	144	111	141	105	112	152
	3	81	145	113	146	103	113	154
	4	80	147	112	142	105	115	160
2011	1	80	145	110	137	106	113	159
	2	82	153	114	159	108	115	169

1. Perioden kvartal 1 2000 till kvartal 1 2008 utgörs av länkade värden. Se fakta om statistiken sist i publikationen.

8. Andel sjukfrånvarande i procent efter sektor och kön. 2:a kvartalet 2011

8. Proportion of absent employees due to sick leave in relation to total number of employees by sector and sex, 2nd quarter of 2011

Sektor	Kön	Sjukfrånvarande ²		
Privat	Kvinnor	2,5	±	0,2
	Män	2,0	±	0,1
	Totalt	2,2	±	0,1
	Förändring totalt ²	-0,1	±	0,1
Kommunal	Kvinnor	3,7	±	0,0
	Män	2,3	±	0,0
	Totalt	3,4	±	0,0
	Förändring totalt ¹	-0,1	±	0,0
Landsting	Kvinnor	3,9	±	0,0
	Män	2,2	±	0,0
	Totalt	3,5	±	0,0
	Förändring totalt ¹	0,0	±	0,0
Statlig	Kvinnor	2,4	±	0,0
	Män	1,5	±	0,0
	Totalt	1,9	±	0,0
	Förändring totalt ¹	0,0	±	0,0
Totalt	Kvinnor	3,0	±	0,1
	Män	2,0	±	0,1
	Totalt	2,5	±	0,1
	Förändring totalt ¹	-0,1	±	0,1

Frånvaron mäts som andel av totalt antal anställda

1. Förändringstalen uttrycker den årliga förändringen i procentenheter.

2. Värdet till höger om ± anger ett 95%-igt konfidensintervall omkring skattningen

9. Andel frånvarande¹ i procent efter näringsgren och frånvaroorsak. Privat sektor, 2:a kvartalet 2011.

9. Proportion of employees absent from work in relation to total number of employees by industry. Private sector, 2nd quarter of 2011.

Bransch	Sjukdom ²	Semester ²	Övrig ²
A Jordbruk, skogsbruk och fiske	1,9 ± 0,8	1,4 ± 0,7	1,7 ± 0,8
B+C Tillverkningsindustri; gruvor och mineralutvinningsindustri	2,7 ± 0,1	1,8 ± 0,1	3,3 ± 0,1
El-, gas- och värmeverk; vatten- och reningsverk; anläggningar för avfallshantering, återvinning och sanering	2,5 ± 0,3	2,9 ± 0,4	3,9 ± 0,5
D+E Byggindustri	2,1 ± 0,4	1,3 ± 0,5	1,5 ± 0,2
F Handel; serviceverkstäder för motorfordon och motorcyklar	2,0 ± 0,3	2,0 ± 0,2	3,4 ± 0,3
G Transport- och magasineringsföretag	2,5 ± 0,3	3,6 ± 0,4	2,9 ± 0,3
H Hotell och restauranger	1,1 ± 0,3	1,0 ± 0,3	3,1 ± 1,0
I Informations- och kommunikationsföretag	1,9 ± 0,4	2,1 ± 0,2	4,0 ± 0,5
J Kreditinstitut och försäkringsbolag m.m.	1,8 ± 0,3	2,2 ± 0,3	5,2 ± 0,5
K Fastighetsbolag och fastighetsförvaltare	1,7 ± 0,3	1,4 ± 0,2	1,9 ± 0,4
Företag inom juridik, ekonomi, vetenskap och teknik; företag inom uthyrning, fastighetservice, resetjänster och andra stödtjänster	2,2 ± 0,2	1,6 ± 0,1	3,4 ± 0,3
M+N Utbildningsväsendet	2,5 ± 0,5	1,2 ± 0,5	2,8 ± 0,5
P Enheter för vård och omsorg, socialtjänst	2,2 ± 0,3	1,9 ± 0,2	3,0 ± 0,3
Q Enheter för kultur, nöje och fritid; andra serviceföretag mm	1,6 ± 0,3	1,7 ± 0,4	2,9 ± 0,6
R+S Totalt	2,2 ± 0,1	1,9 ± 0,1	3,2 ± 0,1

1. Frånvaron mäts som andel av totalt antal anställd

2. Värdet till höger om ± anger ett 95%-igt konfidensintervall omkring skattningen.

10. Andel sjukfrånvarande i procent efter län. Privat sektor, 2:a kvartalet 2011

10. Proportion of employees absent due to sick leave by county. Private sector, 2nd quarter of 2011

Län	Andel sjukfrånvarande totalt ¹	
Stockholm	1,9 ±	0,2
Uppsala	1,7 ±	0,5
Södermanland	2,0 ±	1,0
Östergötland	2,0 ±	0,5
Jönköping	2,1 ±	0,5
Kronoberg	1,6 ±	0,5
Kalmar	1,9 ±	0,8
Gotland	0,9 ±	0,6
Blekinge	2,0 ±	1,2
Skåne	1,9 ±	0,3
Halland	1,6 ±	0,5
Västra Götaland	2,1 ±	0,5
Värmland	1,8 ±	0,6
Örebro	1,3 ±	0,4
Västmanland	1,9 ±	0,5
Dalarna	1,6 ±	0,6
Gävleborg	1,7 ±	0,8
Västernorrland	2,5 ±	1,0
Jämtland	2,9 ±	1,4
Västerbotten	1,7 ±	0,6
Norrbotten	1,5 ±	0,4
Totalt	2,2 ±	0,1

1. Värdet till höger om ± anger ett 95%-igt konfidensintervall omkring skattningen

11. Andel frånvarande¹ i procent av totalt antal anställda efter storleksklass, kön och frånvarorsak. Privat sektor, 2:a kvartalet 2011

11. Proportion of absent employees in relation to total number of employees by size of establishment, sex, and reasons for absence. Private sector, 2nd quarter of 2011

Storleksklass/Kön					
1-4	Kvinnor	1,6 F	0,9 F	2,8 E	5,3 E
	Män	1,5 E	0,5 E	1,0 E	3,0 E
	Totalt	1,5 E	0,7 E	1,6 E	3,8 D
5-9	Kvinnor	1,7 E	1,3 E	3,6 D	6,6 D
	Män	1,1 E	1,1 E	1,4 E	3,6 D
	Totalt	1,3 D	1,2 E	2,3 D	4,8 D
10-19	Kvinnor	2,0 D	1,9 D	4,3 D	8,3 C
	Män	1,6 D	1,9 D	1,7 D	5,2 C
	Totalt	1,8 D	1,9 D	2,7 D	6,4 C
20-49	Kvinnor	2,7 C	2,3 D	4,8 D	9,8 C
	Män	2,1 C	1,9 D	2,0 D	5,9 C
	Totalt	2,3 C	2,1 C	3,1 C	7,5 C
50-99	Kvinnor	2,8 C	2,5 D	5,2 C	10,5 C
	Män	2,3 C	2,3 D	2,2 C	6,7 C
	Totalt	2,5 C	2,4 D	3,4 C	8,2 C
100-199	Kvinnor	3,2 A	2,3 A	5,5 A	11,0 A
	Män	2,5 A	2,2 A	2,8 A	7,5 A
	Totalt	2,8 A	2,3 A	3,8 A	8,9 A
200-	Kvinnor	3,5 A	2,6 A	6,7 A	12,8 A
	Män	2,5 A	2,5 A	3,5 A	8,4 A
	Totalt	2,8 A	2,5 A	4,7 A	10,0 A
Totalt	Kvinnor	2,5 C	2,0 C	4,8 B	9,4 B
	Män	2,0 C	1,8 B	2,1 B	5,9 B
	Totalt	2,2 B	1,9 B	3,2 B	7,2 B

Värdet till höger anger storlek på den relativa osäkerhetsmarginalen. Se sid. 10 för mer information.

1. Frånvaron mäts som andel av totalt antal anställda

12. Frånvaroutvecklingen efter frånvarorsak. Privat sektor, 1:a kvartalet 2000- 2:a kvartalet 2011

12. Development of employees' absence according to reason. Private sector, 1st quarter of 2000 – 2nd quarter of 2011

Kvartal/År		Sjukdom	Semester	Övrig frånvaro
Frånvarorsak				
1	2000	4,3	1,4	3,1
	2001	4,5	1,5	3,1
	2002	4,6	1,4	3,1
	2003	4,6	1,3	3,2
	2004	4,2	1,4	3,1
	2005	4,1	1,5	3,2
	2006	3,8	1,4	3,5
	2007	3,5	1,5	3,8
	2008	3,0	1,5	3,7
	2009	2,9	1,6	3,6
	2010	2,7	1,5	3,5
	2011	2,7	1,6	3,3
2	2000	3,8	2,3	2,8
	2001	3,9	2,5	2,9
	2002	4,0	2,1	3,0
	2003	3,7	2,6	3,3
	2004	3,7	2,3	3,0
	2005	3,4	1,9	3,0
	2006	3,0	2,4	3,6
	2007	2,7	1,7	3,6
	2008	2,4	2,3	3,5
	2009	2,3	2,7	3,5
	2010	2,3	2,2	3,3
	2011	2,2	1,9	3,2
3	2000	3,6	16,2	2,8
	2001	3,6	17,3	2,7
	2002	3,9	18,3	3,0
	2003	3,5	18,2	3,1
	2004	3,5	16,7	3,1
	2005	3,0	15,4	3,2
	2006	2,9	15,1	3,7
	2007	2,5	17,7	3,9
	2008	2,2	17,0	3,6
	2009	2,2	16,0	3,6
	2010	2,0	14,3	3,4
4	2000	4,2	1,4	2,9
	2001	4,3	1,3	3,1
	2002	4,5	1,6	3,2
	2003	4,3	1,4	3,2
	2004	4,0	1,5	3,2
	2005	3,4	1,4	3,1
	2006	3,2	1,3	3,5
	2007	2,8	1,2	3,3
	2008	2,6	1,4	3,3
	2009	2,7	1,4	3,5
	2010	2,6	1,4	3,2

13. Antal nyanställda och avgångna efter kön och anställningsform. Privat sektor, 2:a kvartalet 2011

13. Number of hires and separations by sex and terms of employment. Private sector, 2nd quarter of 2011

Sektor/Kön	Nyanställda				Avgångna			
	Tillsvidare		Visstids		Tillsvidare		Visstids	
	Antal ¹	Andel ¹²	Antal ¹	Andel ¹²	Antal ¹	Andel ¹²	Antal ¹	Andel ¹²
<i>Privat</i>								
Kvinnor	29 035 D	3,2 D	98 018 C	47,2 C	29 151 D	3,2 D	44 376 D	21,4 D
Män	57 294 C	3,6 C	120 263 C	58,1 C	48 150 C	3,0 C	44 338 D	21,4 D
Totalt	86 330 C	3,5 C	218 281 C	52,7 C	77 301 C	3,1 C	88 715 D	21,4 D

1. Värdet till höger anger storlek på den relativa osäkerhetsmarginalen. Se sid. 10 för mer information.

2. Andel uttrycker förhållandet mellan nyanställda/avgångna och för respektive anställningsform.

14. Andel nyanställda och avgångna med tillsvidareanställning i procent av totalt antal tillsvidareanställda efter näringsgren. Privat sektor, 2:a kvartalet 2011

14. Proportion of hires and separations of permanent employees in relation to total number of permanent employees by industry. Private sector, 2nd quarter of 2011

Bransch	Nyanställda ¹	Avgångna ¹
A Jordbruk, skogsbruk och fiske	3,6 ± 2,1	2,2 ± 1,5
B+C Tillverkningsindustri; gruvor och mineralutvinningsindustri	2,1 ± 0,3	2,2 ± 0,2
D+E El-, gas- och värmeverk; vatten- och reningsverk; anläggningar för avfallshandling, återvinning och sanering	2,1 ± 0,5	1,8 ± 0,4
F Byggindustri	4,9 ± 1,3	2,4 ± 0,8
G Handel; serviceverkstäder för motorfordon och motorcyklar	3,7 ± 0,9	3,4 ± 0,7
H Transport- och magasineringsföretag	2,1 ± 0,7	3,1 ± 0,7
I Hotell och restauranger	4,7 ± 2,8	6,4 ± 2,8
J Informations- och kommunikationsföretag	2,7 ± 0,8	3,2 ± 0,8
K Kreditinstitut och försäkringsbolag m.m.	2,3 ± 0,7	2,9 ± 0,5
L Fastighetsbolag och fastighetsförvaltare	3,1 ± 1,4	1,9 ± 1,0
M+N Företag inom uthyrning, fastighetsservice, resetjänster och andra stödtjänster	6,0 ± 0,8	4,5 ± 0,6
P Utbildningsväsendet	0,7 ± 0,4	2,5 ± 1,0
Q Enheter för vård och omsorg, socialtjänst	3,3 ± 1,0	2,4 ± 0,6
R+S Enheter för kultur, nöje och fritid; andra serviceföretag m.m.	2,7 ± 1,2	2,5 ± 1,3
TOTALT	3,5 ± 0,3	3,1 ± 0,2

1. Värdet till höger om ± anger ett 95%-igt konfidensintervall omkring skattningen

15. Andel nyanställda och avgångna med tillsvidareanställning i procent av antal tillsvidareanställda efter storleksklass och bransch, Privat sektor, 2:a kvartalet 2011

15. Proportion of newly hired and separated permanent employees in relation to total number of permanent employees by size of establishment and industry. Private sector, 2nd quarter of 2011

Storleksklass/Bransch ¹		Tillsvidare nyanställda ²			Tillsvidare avgångna ²		
1-9	Industrin	3,5	±	1,3	3,1	±	1,3
	Tjänstenäringarna	4,9	±	1,1	3,1	±	0,8
	Övriga	5,4	±	2,6	2,2	±	1,6
	Totalt	4,8	±	0,9	3,0	±	0,6
10-49	Industrin	3,2	±	1,1	2,0	±	0,5
	Tjänstenäringarna	3,2	±	0,5	3,6	±	0,6
	Övriga	4,3	±	1,2	2,3	±	0,8
	Totalt	3,3	±	0,4	3,2	±	0,4
50-99	Industrin	1,7	±	0,5	2,6	±	1,1
	Tjänstenäringarna	2,8	±	0,5	3,1	±	0,5
	Övriga	4,1	±	1,3	2,4	±	0,7
	Totalt	2,7	±	0,4	2,9	±	0,5
100-199	Industrin	1,5	±	0,0	2,2	±	0,0
	Tjänstenäringarna	3,6	±	0,0	4,4	±	0,0
	Övriga	4,4	±	0,0	3,0	±	0,0
	Totalt	3,0	±	0,0	3,6	±	0,0
200-	Industrin	1,5	±	0,0	1,9	±	0,0
	Tjänstenäringarna	3,1	±	0,0	4,0	±	0,0
	Övriga	4,5	±	0,0	3,0	±	0,0
	Totalt	2,4	±	0,0	2,9	±	0,0
Totalt	Industrin	2,1	±	0,3	2,2	±	0,2
	Tjänstenäringarna	3,7	±	0,4	3,5	±	0,3
	Övriga	4,7	±	1,2	2,4	±	0,7
	Totalt	3,5	±	0,3	3,1	±	0,2

1. Industrin definieras som branscherna B-E, tjänstenäringarna definieras som branscherna G-S och övriga definieras som branscherna A och F.
2. Värdet till höger om ± anger ett 95%-igt konfidensintervall omkring skattningen

16. Andel nyanställda och avgångna i procent av totalt antal tillsvidareanställda efter storleksklass och utveckling. Privat sektor, 2:a kvartalet 2011

16. Proportion of hires and separations with respect to permanent employees to total number of permanent employees by size of establishment and development. Private sector, 2nd quarter of 2011

Storlek/Utveckling ¹	Nyanställda ²	Avgångna ²	Andel arbetsställen	Antal tillsvidare anställda
Arbetsställen med färre än 100 anställda				
växande arbetsställen	30,4 A	2,7 A	4,0	183 973
krympande arbetsställen	0,9 A	23,2 A	3,2	176 288
konstant	0,6 A	0,6 A	92,8	1 375 881
Totalt	3,8 A	3,1 A	100,0	1 736 143
Arbetsställen med 100 anställda eller fler				
växande arbetsställen	6,7 A	2,6 A	24,2	232 540
krympande arbetsställen	1,0 A	4,3 A	41,4	371 930
konstant	1,0 A	1,0 A	34,4	160 805
Totalt	2,7 A	3,1 A	100,0	765 275
Samtliga arbetsställen				
växande arbetsställen	17,2 A	2,6 A	4,2	416 514
krympande arbetsställen	1,0 A	10,4 A	3,6	548 219
konstant	0,6 A	0,6 A	92,2	1 536 686
Totalt	3,5 A	3,1 A	100,0	2 501 419

1. Ett växande arbetsställe definieras som ett arbetsställe där de tillsvidare nyanställda överstiger de tillsvidare avgångna i antal. På motsvarande sätt definieras ett krympande arbetsställe som ett arbetsställe där de tillsvidare avgångna överstiger de tillsvidare nyanställda i antal. Konstanta arbetsställen utgör de arbetsställen som redovisade lika många nyanställda som avgångna under mät månaden.

2. Värdet till höger anger storlek på den relativa osäkerhetsmarginalen. Se sid. 10 för mer information.

Fakta om statistiken

Huvudsyftet med den företagsbaserade undersökningen är att med hög precision snabbt indikera förändringar av antalet anställda på detaljerad näringsgrensnivå och regional nivå samt att redovisa företagsanknutna variabler såsom frånvaro och personalomsättning.

Detta omfattar statistiken

Objekt och population

Målobjekt för privat sektor är arbetsställe. Arbetsställe definieras som varje adress, fastighet eller grupp av närliggande fastigheter där företaget bedriver verksamhet. Alla företag har minst ett arbetsställe. Målobjekt för offentlig sektor är juridisk enhet. Rappopulationen utgörs av de arbetsställen inom privat sektor som har någon anställd enligt Företagsdatabasen (FDB).

Målpopulationen utgörs av arbetsställen som bedriver verksamhet. Med privat sektor avses enskilda firmor, enkla bolag, handelsbolag, kommanditbolag, samtliga aktiebolag, ekonomiska och ideella föreningar samt stiftelser. Offentligt ägda aktiebolag, affärsverken och Riksbanken förs dessutom hit.

Med offentlig sektor avses kommuner, landsting och statliga myndigheter.

Statistiska mått

Statistiken utgörs av skattade värden på aggregat.

Totaler skattas med

$$\hat{Y}_q = \sum_h \frac{N_h}{m_h} \sum_j^{m_h} w_{hj} y_{hj}^*$$

där

q = redovisningsgrupp, h = stratum, H = antal stratum

N_h = antal objekt i bruttopopulationen

m_h = antal objekt som svarat inklusive objekt som ej tillhör undersökningspopulationen

$y_{hj}^* = y_{hj}$ om objekt j tillhör redovisningsgrupp q , 0 annars

w_{hj} = kalibreringsvikt

Redovisningsgrupper

Skattningarna redovisas för olika gruppindelningar. Dessa definieras av arbetsställets näringsgren, storleksklass och län samt av organisationens sektortillhörighet.

Definitioner och förklaringar

Anställda

Antalet anställda totalt vid mättillfället avser personer (inkl deltids- och visstidsanställda) som var anställda en angiven dag under undersökningsperioden. Som anställda räknas även personer som vid mättillfället inte var i tjänst på grund av arbetstidens förläggning, sjukdom, semester, tjänstledighet eller dylikt. Verksamma ägare i aktiebolag är inkluderade. En anställd som har anställning vid flera olika arbetsställen räknas flera gånger. Om en anställd däremot har flera tjänster inom samma arbetsställe räknas denne bara en gång.

Antalet visstidsanställda vid mättillfället avser personer (såväl heltids- som deltidsanställda) som anställts för viss period eller visst uppdrag. Timavlönade räknas som visstidsanställda om de vid lönekörningen omfattas av någon lönetransaktion. Undantagna är exempelvis personer i arbetspraktik.

Frånvarande

Frånvaron redovisas i privat sektor efter tre frånvaroorsaker:

- a) sjukdom
- b) semester
- c) övrig frånvaro som kan vara semesterlönegrundande- eller ej semesterlönegrundande frånvaro. Hit räknas ledighet med havandeskaps- eller föräldrapenning, ledighet för smittbärare, ledighet för viss utbildning enligt studiestödslagen, facklig utbildning, militär repetitionsutbildning, civilförsvarsutbildning, permittering, kompensationsledighet, militär grundutbildning, semesterpermittering och arbetskonflikt.

Personalomsättning

Personalomsättningsmättet utgör medeltalet av uppgifterna för de månader som ingår i kvartalet. Personer som har haft flera tillfälliga anställningar under månaden räknas endast en gång.

Avgångna: Personer som har lämnat arbetsstället efter uppsägning eller på egen begäran under kvartalet.

Nyanställda: Personer som har anställts vid arbetsstället under kvartalet.

Personalomsättning redovisas dessutom av den årliga registerbaserade arbetsmarknadsstatistiken (RAMS). Det finns skillnader gällande mätperiod, mätobjekt och mätmetod, RAMS använder, till skillnad från KS, år som mätperiod, företag som mätobjekt och register som mätmetod.

Så görs statistiken

Urvalsundersökning

Urvalsramen för privat sektor stratifieras efter variablerna storleksklass och branschtilhörighet. Stratifiering görs enligt näringsgrensindelningen (SNI2007). Storleken på urvalet är cirka 18 700 arbetsställen i privat sektor. Samtliga arbetsställen med 100 anställda eller fler ingår i urvalet.

I offentlig sektor är urvalsstorleken ca 650 juridiska enheter. Ramen stratifieras efter sektor och storleksklass. Samtliga kommuner och landsting ingår i undersökningen för offentlig sektor. Statliga organisationer med fler än 300 anställda totalundersöks. Bland resterande juridiska enheter dras ett obundet slumpmässigt urval (OSU) inom respektive stratum. Objekt från urvalsundersökta strata svarar på enkäten en gång per kvartal.

Datainsamling

För de utvalda objekten insamlas uppgifter om de ovan nämnda variablerna under en angiven arbetsdag i mät månaden med hjälp av en postenkät, den angivna arbetsdagen är alltid onsdagen i mitten av mät månaden. En elektronisk blankett för redovisning via Internet erbjuds också som alternativ. Blanketter skickas ut i slutet av redovisningsmånaden. Uppgiftslämnaren har sedan cirka en månad på sig att fylla i enkäten. En skriftlig påminnelse skickas ut till arbetsställen vars enkät inte inkommit på inlämningsdagen. Som en kvalitetshöjande åtgärd infördes 1:a kvartalet 2006 en ny enkät. En mätteknisk genomgång av enkäten gjordes inför fjärde kvartalet 2008, vilket medförde vissa förändringar i enkätens utseende.

Granskning

Granskning sker både manuellt och maskinellt. Granskningskriterier består av relationer mellan svar på olika frågor i enkäten samt jämförelser mot register. Då det behövs kontaktas uppgiftslämnaren per telefon för att utreda tveksamheter.

Statistikens tillförlitlighet

Urval

Urvalsramen skapades ur FDB i mars och består av arbetsställen/företag som är registrerade som aktiva och som har minst en anställd.

Ramtäckning

Mellan tidpunkten då urvalsramen upprättas och undersökningsperioderna sker fortlöpande förändringar av företag och arbetsställen. Arbetsställen nybildas, slås samman, delas eller upphör helt. Den dynamiska undersökningspopulationen överensstämmer inte helt med målpopulationen, varför täckningsfel uppstår. Ytterligare en orsak till täckningsfel är eftersläpningen i uppdateringen av urvalsramen. Undertäckningen medför en mindre underskattning i nivåerna av antalet anställda medan påverkan på förändringsskattningarna torde vara liten. För att kompensera för undertäckningen dras ett nytt urval halvårsvis.

Tidpunkten för urvalsdragning sker i augusti avseende kvartal 4 samma år och kvartal 1 påföljande år, och i mars avseende kvartal 2 och 3 samma år. Därmed förändrades tidpunkten för urvalsdragningen med ett kvartal fr.o.m. kvartal 4 2001. Detta kan innebära en viss nivåskillnad i skattningarna p.g.a. ovanstående resonemang om undertäckning.

Övertäckningen inom den privata sektorn uppgick under andra kvartalet 2011 till cirka 3,1 procent.

Mätning

Som i alla undersökningar med postenkäter kan felaktiga svar på frågorna förekomma på grund av missförstånd, tidsbrist eller bristande engagemang hos uppgiftslämnaren.

Bortfall

Inom den privata sektorn uppgick kvartalsbortfallet till 9,7 procent av de utvalda arbetsställena. Motsvarande siffra var 1,1 procent för den offentliga sektorn. I nedanstående tabeller redovisas kvartalsbortfallet ovägt efter storlek och sektor samt storleksvägt.

Ovägt bortfall

Antalet anställda (Privat sektor)	Antal	Procent
Urvalsdelen	1807	11,6
Totalundersökta	0	0,0
Totalt	1807	9,7

Storleksvägt bortfall¹⁾

Antalet anställda (Privat sektor)	Antal	Procent
Urvalsdelen	238 920	11,7
Totalundersökta	0	0,0
Totalt	238 920	8,5

1) Antal bortfall där varje objekt tilldelas registervärdet för undersökningsvariabeln "antal anställda". Bortfallet räknas upp stratumvis med respektive urvalssannolikhet.

Bearbetning

Bearbetningsfel uppkommer t.ex, i samband med skanning och granskning. Dessa fel bedöms som små.

Modellantaganden

Det görs inga substitutioner eller imputeringar med anledning av objekts bortfall. Åtgärder för att reducera bortfallets snedvridande effekter sker vid estimationsfasen genom användning av hjälpinformation. Hjälpvariabeln kännetecknas av att den är korrelerad med de storheter man avser att mäta och/eller med svars- och bortfallsfördelningen. Skattningen av de redovisade storheter sker med hjälp av en s.k. GREG-estimator (General Regressionestimator) där

uppgifter om antalet anställda i SCB:s företagsregister utgör den nödvändiga hjälpinformationen. För de enheter som ingår i undersökningen varje månad används medelvärden av de inkomna svaren då bortfall förekommer på enskilda månader.

Redovisning av osäkerhetsmått

De redovisade osäkerhetsmått definieras som: $1,96 * (\text{skattningens medelfel})$

Exempel: I tabell 2 beräknas antalet anställda i tillverkningsindustrin inom den privata sektorn till $574\,615 \pm 4\,586$.

Det 95 procentiga konfidensintervallets undre gräns blir $574\,615 - 4\,586$ dess övre gräns $574\,615 + 4\,586$.

Bra att veta

Förändringar som kan påverka jämförelser

Ny näringsgrensindelning från och med 1:a kvartalet 2009

Statistiken redovisas efter standard för svensk näringsgrensindelning (SNI), vilken även är anpassad efter den europeiska standarden. Från och med första kvartalet 2009 har en ny version av denna klassificering, SNI 2007, införts. Omläggningen till den nya näringsgrensindelningen har medfört att antalet redovisningsgrupper har ökat. Tidserier har länkats tillbaka till första kvartalet 2000. Vid jämförelse med tidigare resultat bör detta tas i åtanke. För ett fåtal av redovisningsgrupperna har ett tidseriebrott uppstått. I tabellen notas dessa missänkta redovisningsgrupper.

Från och med tredje kvartalet 2004 har en ny struktur på hjälpinformationen använts. Detta kan medföra en viss nivåskillnad i skattningen. I uppgifterna för jämförelsekvartalet har dock den nya strukturen använts. En mer detaljerad nivå på hjälpinformationen används sedan första kvartalet 2006. Från och med andra kvartalet 2006 används en något annorlunda design av undersökningen, se mer under "Så görs statistiken" avsnittet urvalsundersökning. Från och med andra kvartalet 2008 förändrades designen något kring gränsdragning för totalundersökta strata, samtidigt stratifieras undersökningen efter den nya näringsgrensindelningen.

Spridning

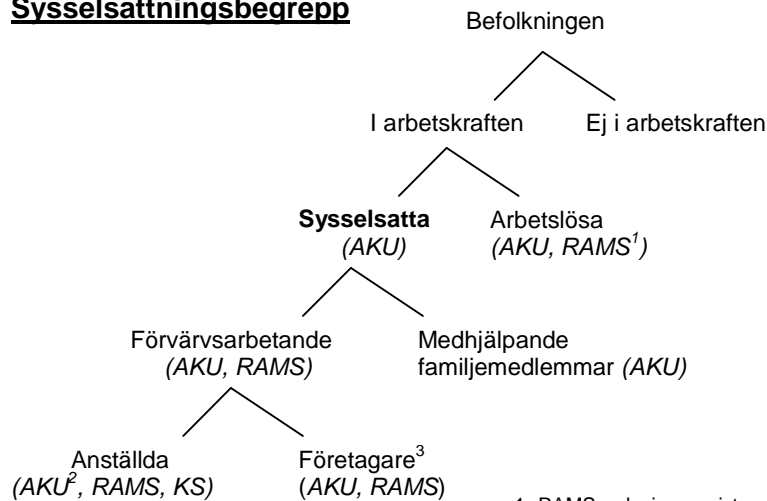
Undersöknings- och publiceringsfrekvensen är kvartalsvis sedan 1989.

Annan statistik

Månatlig sysselsättningsstatistik redovisas för hela arbetsmarknaden i arbetskraftsundersökningarna (AKU). En annan viktig källa är den årliga registerbaserade arbetsmarknadsstatistiken (RAMS). Dessa undersökningar är inte direkt jämförbara med den kortperiodiska sysselsättningsstatistiken (KS), huvudsakligen beroende på skillnader i undersökningsmetod, definitioner och mättdpunkt.

Se nedanstående schema för ytterligare förklaring av sysselsättningsbegrepp enligt nationalräkenskaperna (NR).

Sysselsättningsbegrepp



1. RAMS redovisar registrerad arbetslöshet
2. AKU redovisar även huvudsysslor och bisysslor under kategorin "anställda".
3. "företagare" avser enskilda firmor, handels- och kommanditbolag. Aktiebolagsägare räknas som anställda.

Mer information om statistiken och dess kvalitet ges i en särskild Beskrivning av statistiken på SCB:s webbplats, www.scb.se.

In English

Summary

This report contains employment figures for the entire Swedish economy including both the private and public sectors, for the second quarter of 2011. The public sector is subdivided into the following categories: the governmental sector, the municipal authorities and the county councils. The figures are based on both sample and total surveys depending on the size of the establishment. The target population includes all establishments in the private sector and all organizations in the public sector with at least one employee. Public corporations are included in the private sector. The central bank and public utilities are designated to the private sector.

The total number of employees in the entire labour market is estimated to 4 186 300 persons during the first quarter of 2011.

Standard errors are presented for selected estimates in the tables.

List of tables

Explanation of symbols	10
1. Employment by sector, sex and terms of employment, 2nd quarter of 2011	11
2A. Number of employees by branch of industry. Private sector 2nd quarter of 2011	12
2B. Number of employees by branch of industry and terms of employment. Private sector 2nd quarter of 2011	14
3. Percentage distribution of employees by industry and sex. Private sector, 2nd quarter of 2011	16
4. Proportion of temporary employees in relation to total number of employees by industry. Private sector, 1st quarter of 2000 – 2nd quarter of 2011	17
5A. Number of employees by sector and county, 2nd quarter of 2011	18
1. I Gotlands län har cirka 200 anställda överförts från kommunal verksamhet till privat sektor, detta får genomslag i statistiken fr.o.m 4:e kvartalet 2010	18
5B. Percentage distribution of employees by county and sex, 2nd quarter of 2011	19
5C. Employees in private sector by county and industry, 2nd quarter of 2011	20
5C. Employees in private sector by county and industry, 2nd quarter of 2011	21
5C. Employees in private sector by county and industry, 2nd quarter of 2011	22
6. Number of employees by size of establishment and industry. Private sector, 2nd quarter of 2011	23
6. Number of employees by size of establishment and industry. Private sector, 2nd quarter of 2011	24
7. Index of employment by industry. Private sector, 1st quarter of 2000 – 2nd quarter of 2011 (2000:1=100)	25
8. Proportion of absent employees due to sick leave in relation to total number of employees by sector and sex, 2nd quarter of 2011	26

9. Proportion of employees absent from work in relation to total number of employees by industry. Private sector, 2nd quarter of 2011.	27
10. Proportion of employees absent due to sick leave by county. Private sector, 2nd quarter of 2011	27
11. Proportion of absent employees in relation to total number of employees by size of establishment, sex, and reasons for absence. Private sector, 2nd quarter of 2011	28
12. Development of employees' absence according to reason. Private sector, 1st quarter of 2000 – 2nd quarter of 2011	29
13. Number of hires and separations by sex and terms of employment. Private sector, 2nd quarter of 2011	30
14. Proportion of hires and separations of permanent employees in relation to total number of permanent employees by industry. Private sector, 2nd quarter of 2011	30
15. Proportion of newly hired and separated permanent employees in relation to total number of permanent employees by size of establishment and industry. Private sector, 2nd quarter of 2011	31
16. Proportion of hires and separations with respect to permanent employees to total number of permanent employees by size of establishment and development. Private sector, 2nd quarter of 2011	32

List of terms

Anställda	Employees
Avgångna	Separations
Frånvaro	Absenteeism
Frånvaro p,g,a, sjukdom	Sick leave
Kommun	Municipality
Landsting	County council
Län	County
Nyanställda	Hires
Näringsgren/Bransch	Industry
Personalomsättning	Personnel turnover
Privat	Private
Semester	Holiday
Sektor	Sector
Sjukdom	Sickness
SNI	NACE
Stat	Government
Storlek	Size
Sysselsättning	Employment
Tillsvidareanställda	Permanent employees
Visstidsanställda	Temporary employees
Övrig orsak	Other reason